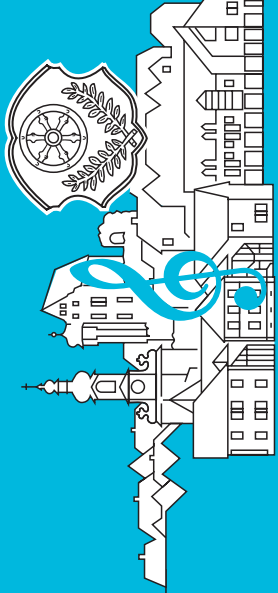


# VERANSTALTUNGSKALENDER

## 2010/2011



Musikschule  
der Stadt Alzenau



**Liebe Schülerinnen und Schüler,  
sehr geehrte Eltern, Freunde und Förderer,  
liebe Musikfreunde hier in Alzenau und anderswo!**

Seit ihrer Gründung im Jahre 1987 hat sich die Musikschule zu einer Institution entwickelt, die das schulische und kulturelle Leben in Alzenau durch mehr als 1300 Veranstaltungen verschiedener Art mitgeprägt und mitgestaltet hat.

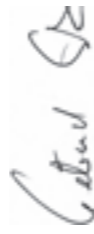
Das Schuljahr 1996/97 war das Geburtsjahr des Förderverein *Musikschule Alzenau e. V.* Aus einer Bürgerinitiative heraus entstand die Idee, einen Verein zu gründen, der die Arbeit der Musikschule materiell und ideell fördern und somit die Bemühungen der Stadt Alzenau, eine kommunale Musikschule als Möglichkeit sinnvoller Jugendarbeit einzurichten und zu unterhalten, tatkräftig unterstützen kann. Inzwischen kann auch der Förderverein auf 14 ereignisreiche Jahre zurückblicken.

Mit Herausgabe dieses Veranstaltungskalenders hat der Verein eine Möglichkeit gefunden, die Idee der Musikschule an die Öffentlichkeit zu tragen. Der informative Jahreskalender gibt anhand einiger Photos aus dem vergangenen Schuljahr und seines umfangreichen Terminkalenders Einblicke in das Musikschulleben. Unser Dank gilt den zahlreichen Förderern und Sponsoren, die uns über viele Jahre hinweg treu geblieben sind und ohne deren Engagement dieser Kalender nicht hätte herausgegeben werden können.

So wünschen wir auch im Namen aller Lehrkräfte unseren Nachwuchsmusikern viel Freude am Musizieren!



Rudolf Pelzeter  
Musikschulleiter



Dr. Gertraud Scholz  
Vorsitzende  
des Fördervereins



Querflöten-schülerinnen

**„So ist also die Erziehung durch Musik darum die vorzüglichste, weil Rhythmus und Harmonie am tiefsten in das Innere der Seele dringen, ihr Anmut und Anstand verleihen.“**

Was Sokrates aussprach, gilt nach wie vor: Erziehung durch Musik festigt den jungen Menschen. Der aktive Umgang mit Musik, das Erlernen eines Instrumentes, das Musizieren im Ensemble und im Spielkreis fördert die Persönlichkeitsentwicklung, vermittelt Selbstvertrauen, Selbstdisziplin, Urteilsvermögen und soziales Verhalten.

1987 gründete die Stadt Alzenau ihre Musikschule, die als Mitglied im Verband bayerischer Musikschulen dem hohen Qualitätsanspruch der über 1000 Sing- und Musikschulen in Deutschland gerecht wird. Jährlich fließen rund 300.000 € aus Steuermitteln in diese kulturelle städtische Einrichtung.

Den unschätzbaren Beitrag, den die Musikschule der Stadt Alzenau auf dem Gebiet der kulturellen und sozialen Bildung leistet, nach Kräften zu unterstützen, hat sich der Förderverein Musikschule Alzenau e. V. zur Aufgabe gemacht.

In den vergangenen 14 Jahren hat er unsere städtische Musikschule wohlwollend begleitet und Beachtliches geleistet. Der Verein unterstützt sie nicht nur finanziell und ideell, sondern bemüht sich auch um das soziale Umfeld, indem er das inzwischen zur Tradition gewordene Sommerfest ausrichtet und durch Mitfinanzierung von Musizierwochenenden oder Konzertfahrten Möglichkeiten für persönliche Kontakte, Austausch und Gespräche schafft.

Dem Verein, aber auch den zahlreichen Sponsoren, die den Förderverein unterstützen und mit Ihrer Annonce die Herausgabe dieses Kalenders erst möglich gemacht haben, sei an dieser Stelle - auch im Namen der Stadt Alzenau - herzlich gedankt.



Walter Scharwies  
Erster Bürgermeister

**Unterrichtsfächer und Lehrkräfte:**

**Elementarbereich:**  
**musikalische Früherziehung**  
**musikalische Grundausbildung**  
**Aufbaukurs**  
**Eltern-Kind-Kurse**  
 Bitz Martina  
 Klippert Swetlana  
 Murr-Roth Gertrud  
 Lewandowski Jolanta (Elternzeit)  
 Tili Anja  
**Gesang**  
 Pigagait Vilma  
**Querflöte**  
 Heiningger-Lippert Ute  
**Klarinette/Saxofon**  
 Stock Ute

**Trompete**  
 Lewandowski Christoph  
 Schalanda Stefan (Vertretung)  
**Gitarre**  
 Gärtner Markus  
 Sauer Stefan  
**Schlagzeug, Percussion**  
 Wilk Jan  
**E-Gitarre / E-Bass**  
 Sauer Stefan  
 Gärtner Markus  
**Musiktheorie/Harmonielehre**  
 N. N.  
**KlangRäume & SpielWeisen**  
 (Förderunterricht für behinderte Kinder und Jugendliche)  
 Bitz Martina (Musiktherapie)

**Musikschule der Stadt Alzenau**  
mit Außenstelle Michelbach

Brentanostraße 3  
63755 Alzenau

e-mail: [musikschule-alzenau@alzenau.de](mailto:musikschule-alzenau@alzenau.de)  
unsere homepage ist erreichbar unter:  
[www.musikschule-alzenau.de](http://www.musikschule-alzenau.de)

Unterrichtsstätten:

Alzenau, Unterrichtsgebäude Brentanostraße 3  
Michelbach, altes Rathaus, Spessartstraße 24

**Schulleitung:**

Rudolf Pelzeter

**Sekretariat:**

Andrea Wagner

Telefon: 0 60 23 / 502 - 800

Fax: 0 60 23 / 502 - 409

**Fachbereichsleitung:**

**Streichinstrumente:** Annette Beck

**Musiktherapie / Elementarbereich:** Martina Bitz

**Blasinstrumente:** Ute Heiningger-Lippert

**Populärmusik:** Stefan Sauer

**Tastensinstrumente:** Rudolf Pelzeter

Redaktion Veranstaltungskalender: Rudolf Pelzeter

Druck: Druckerei GbZ, 63755 Alzenau, Tel.: 0 60 23 / 13 16 · Fax: 0 60 23 / 3 11 90

**Förderverein Musikschule Alzenau e. V.**

**Werden Sie Mitglied im Förderverein!**

Damit musikalische Talente in unserer Stadt auch in Zukunft nach besten Kräften gefördert werden können, braucht die Musikschule Alzenau auch Ihr persönliches Wohlwollen, private Initiative und Ihr Engagement.

**Förderverein Musikschule Alzenau e. V. – eine Bürgerinitiative. Kontakt:**

**Förderverein Musikschule Alzenau e. V.**  
Dr. Gertraud Scholz

In den Mühlgärten 58, 63755 Alzenau

Tel. 0 60 23 - 97 06 73

email: [info@fvma.de](mailto:info@fvma.de)

[www.fvma.de](http://www.fvma.de)

**Bankverbindung**

**Förderverein Musikschule Alzenau e. V.**

Sparkasse Aschaffenburg-Alzenau

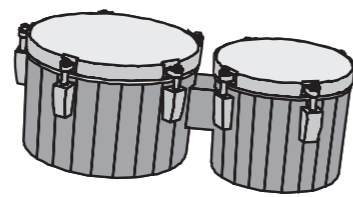
Konto Nr. 240 015 438, BLZ. 795 500 00

RV Bank Alzenau

Konto Nr. 320 7471, BLZ. 795 675 31

Ihre ideale Unterstützung beginnt mit der Mitgliedschaft im Förderverein selbst. Auch Sponsoren und Mäzene sind herzlich willkommen. Jede Mitgliedschaft dokumentiert Interesse an Kulturpflege und Jugendarbeit. Bewußt haben wir den Mitgliedsbeitrag von 12 €/ Jahr niedrig gehalten, um durch möglichst viele Mitglieder eine breite Basis zu erhalten. Natürlich freuen wir uns über freiwillige und großzügige Spenden. Diese sind wegen unserer Gemeinnützigkeit steuerlich absetzbar.

# Elementarbereich



Die musikalischen Grundfächer können ohne besondere Voraussetzungen besucht werden. Auf breiter Basis werden dabei musikalische Fähigkeiten geweckt und die Grundlage zu einem sich anschließenden Instrumentalunterricht gelegt. Hier steht die Schulung des Hörens, der Umgang mit der Stimme und das Singen, die Erfahrung von Rhythmus als Musik und Bewegung, erstes Spiel mit Orff-Instrumenten und die Vermittlung von Grundkenntnissen der Musiklehre im Mittelpunkt. Das kindgerechte und spielerische Hinführen von Kleinkindern bzw. Schulanfängern zur Musik und zum Musizieren erfolgt in überschaubaren Gruppen und ist nicht leistungsorientiert.

## Eltern-Kind-Kurse

Für Eltern mit Kleinkindern  
von 1 ½ bis 3 Jahren

## Musikalische Früherziehung

(Aufnahmealter 4 - 5 Jahre)

## Musikalische Grundausbildung

(Aufnahmealter 6 Jahre)

## Aufbaukurs

(Fortsetzung der musikalischen  
Früherziehung bzw. Grundausbildung)



„Ein Früherziehungskurs trommelt“

**Zusatzangebote (bei Belegung eines Hauptfaches kostenlos)**

## Orientierungsunterricht

Schnupperkurs zum Kennenlernen  
von Instrumenten  
(ab 6 Jahren)

## Orff-Spielkreis

ab 7 Jahren

**Nähere Informationen – auch zu Erwachsenenkursen – erteilt das Sekretariat.**

# Instrumentalunterricht



„Impressionen aus dem Querflötenunterricht“

Bei der Wahl der Instrumente werden die Schüler auf Wunsch von fachkundigen Musikpädagogen beraten. Neben Instrumentalunterricht bietet die Musikschule auch Gesangsunterricht solo oder in Kleingruppen an.

Grundsätzlich sollte jeder Schüler ein eigenes Instrument besitzen. Im Rahmen der Bestände der Musikschule können Leihinstrumente gegen Gebühr an Schüler vermietet werden, wobei die Ausleihzeit ein Schuljahr beträgt. Über eine Verlängerung entscheidet die Schulleitung.

Der Unterricht wird als Gruppen- und Einzelunterricht erteilt. Über die Einteilung zum Gruppen- bzw. Einzelunterricht sowie über erforderliche Änderungen während des Schuljahres entscheidet die Schulleitung auf Antrag der Eltern bzw. der Lehrkraft.



Gertrud Fuchs

## Gruppenunterricht

Anfangsunterricht wird in der Regel als Gruppenunterricht erteilt. Die Gruppenstärke beträgt zwei oder drei, in Ausnahmefällen vier Schüler. Da die Gruppen nach Alter und Vorbildung so zusammengesetzt sein müssen, daß die Qualitäten des Gruppenunterrichts genutzt werden können, wird die Einteilung in eine bestimmte Gruppe von der Schulleitung vorgenommen. Die bei der Anmeldung gewünschte Gruppenstärke wird dabei nach Möglichkeit berücksichtigt – ein Anspruch auf eine bestimmte Gruppenstärke bzw. Zuteilung zu einer bestimmten Gruppe besteht nicht. Mit Abgabe der Anmeldung akzeptiert der Antragsteller die Einteilung in eine größere bzw. kleinere Gruppe als gewünscht.

## Einzelunterricht

Zum Einzelunterricht können leistungsfähige und engagierte Schüler zugelassen werden. Die Unterrichtsdauer beträgt 30 Minuten. Sie ist bei überdurchschnittlich begabten oder besonders engagierten Schülern auf 45 Minuten ausdehnbar. Ein Anspruch auf Gewährung von 30- bzw. 45-minütigem Einzelunterricht besteht nicht. Über die Zulassung zum Einzelunterricht und über mögliche Ausnahmeregelungen entscheidet der Schulleiter.

# Ensemblefächer und Ergänzungsfächer

Ensemblefächer dienen dem Musizieren in der Gemeinschaft. Alle fortgeschrittenen Instrumentalschüler können Ensemblefächer kostenlos belegen. Die Anmeldung für ein Ensemblefach erfolgt zusammen mit der Anmeldung zum Instrument nach vorheriger Absprache mit dem Fachlehrer. Zu den Ensemblefächern zählen u. a. **Streichensembles, Querflöten- und Gitarrenspielkreis, Blockflöten-, Klarinetten- und Trompetenensemble, Rockbands und Jazz-combo sowie integrativer Spielkreis.** Neben der Ensemblearbeit haben die Schüler die Möglichkeit, sich unter fachkundiger Anleitung in Kammermusikgruppen zum gemeinsamen Musizieren zu treffen. Musik- und Harmonielehre sowie Gehörbildung ergänzen den Unterricht und stehen den Instrumentalschülern kostenlos zur Verfügung.



Querflötensensemble „Fluteens“ der Musikschule Alzenau

# KlangRäume & SpielWeisen

**– Musizieren für behinderte Kinder und Jugendliche –**

Bei diesem Projekt handelt es sich um einen Förderunterricht für behinderte Menschen, bei denen das Instrumentalspiel und das Musizieren für Kinder mit Behinderungen im Vordergrund steht. Geeignete Musikerzieher sowie eine Musiktherapeutin bieten Möglichkeiten musikalischer Betätigung an, um Kindern



mit körperlichen oder geistigen Behinderungen, sprachlichen Beeinträchtigungen, Entwicklungsverzögerungen oder Wahrnehmungsstörungen sowie Kinder mit Konzentrationsschwächen und Auffälligkeiten im Sozialverhalten über die Musikschularbeit zu fördern.

# Das Wichtigste aus der Schulordnung

**– Die vollständige Schulordnung ist in der Geschäftsstelle der Musikschule einsehbar –**

## Anmeldung / Aufnahme

Anmeldungen erfolgen grundsätzlich mit dem von der Musikschule herausgegebenen Formblatt. Die Anmeldung gilt für ein Schuljahr und verpflichtet zur Entrichtung der Unterrichtsgebühren für das gesamte Schuljahr.

Da ein Anspruch auf eine Aufnahme nicht besteht, wird die Anmeldung erst durch die Bestätigung der Musikschule wirksam.

Die Musikschule behält sich die Zuteilung zu den einzelnen Lehrkräften vor. Schülerwünsche werden dabei nach Möglichkeit berücksichtigt.

Die Schüler erhalten zum Schuljahresende eine Mitteilung über Unterrichtsort, Lehrkraft und voraussichtlichen Unterrichtstermin des kommenden Schuljahres. Die endgültige Stundenplanung wird nach Bekanntwerden des Stundenplanes der allgemeinbildenden Schulen im September erstellt.

## Beendigung des Unterrichtsverhältnisses

Ein Schüler scheidet zum Ende des Schuljahres aus, wenn er sich nicht rechtzeitig wieder neu anmeldet. Austritte während des laufenden Schuljahres sind grundsätzlich nicht möglich. Sie können nur in besonders begründeten Fällen (z. B. bei Wegzug, längerer Krankheit) berücksichtigt werden und sind schriftlich bei der Schulleitung anzuzeigen und von dieser zu genehmigen. Bei genehmigtem Austritt ist das Schulgeld bis zum Ende des Monats zu zahlen, in dem die Abmeldung bei der Schule eingegangen ist.

Die Musikschule kann das Unterrichtsverhältnis ihrerseits jederzeit unterbrechen bzw. vorzeitig beenden.

## Verhinderung und Unterrichtsausfall

Die Schüler sind zum regelmäßigen und pünktlichen Besuch der Unterrichtsstunde verpflichtet. Versäumnisse müssen die Erziehungsberechtigten

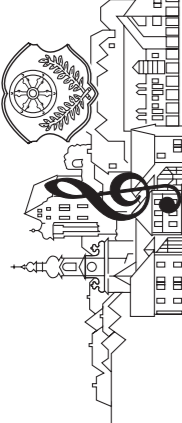
bzw. die volljährigen Schüler möglichst vor dem Unterrichtstermin bei der Lehrkraft oder im Sekretariat entschuldigen. Es besteht kein Anspruch auf Nachholung von versäumten oder durch Krankheit des Schülers ausgefallenen Unterrichtes. Nur bei längeren Erkrankungen des Schülers ist eine Gebührenrückerstattung auf schriftlichen Antrag hin möglich. Unterrichtsstunden, welche durch unvermeidliche Verhinderung der Lehrkraft ausfallen, werden vor- bzw. nachgegeben. Dies gilt nicht bei Erkrankung der Lehrkraft oder ausdrücklich von der Schulleitung angeordneten Ausfällen.

## Unterrichtsstätten, Aufsicht

Der Unterricht findet ausschließlich in den der Musikschule zugewiesenen Räumen in Alzenau oder Michelbach bzw. in den Kindergärten statt. Im Verhinderungsfall einer Lehrkraft ist die Musikschule bestrebt, den Unterricht telefonisch abzusagen. Die Eltern werden gebeten, ihre Erreichbarkeit am Vormittag ggf. durch Bekanntgabe ihrer Telefonnummer am Arbeitsplatz sicherzustellen. Eine Aufsicht erfolgt nur bei der Anwesenheit der Lehrkraft und während der vereinbarten Unterrichtszeit.

## Leistungen

Instrumentalschüler sollen durch Mitarbeit im Unterricht und zu Hause Fortschritte erzielen. Sind in Folge mangelndem Engagements oder aus anderen Gründen Erfolge nicht zu erkennen, hat die Musikschule das Recht, den Unterricht abzubrechen. Die von der städtischen Musikschule angesetzten schulischen Veranstaltungen sind, einschließlich der hierfür erforderlichen Vorbereitungen, Bestandteil des Unterrichts. Die Schüler sind zur Teilnahme verpflichtet. Auftritte der Schüler und Meldungen zu Wettbewerben und Prüfungen in den von der städtischen Musikschule erteilten Fächern sind nur in Absprache mit den Lehrkräften möglich.



## Die Musikschule der Stadt Alzenau

Die Musikschule der Stadt Alzenau wurde 1987 gegründet. Ziel war es, das schulische und kulturelle Leben der Stadt zu ergänzen und eine städtische Einrichtung zu schaffen, die auf breiter Ebene Musikunterricht anbietet und somit für Kinder, Jugendliche und Erwachsene ein Angebot sinnvoller Freizeitgestaltung darstellen kann. Inzwischen besuchen rund 450 Schülerinnen und Schüler die städtische Musikschule. Musikunterricht wird in Alzenau und Michelbach erteilt. Bereits im Gründungsjahr erfüllte die Musikschule die Voraussetzungen für eine Aufnahme in den Verband deutscher Musikschulen (VdM), in dem ca. 1000 Musikschulen mit über 1 000 000 Schülern organisiert sind.

Musikschulen leisten in den Kommunen eine beachtliche kulturelle Arbeit und tragen in großem Maße zur Musikpflege einer Gemeinde bei. Schüler und Lehrkräfte treten durch Konzerte und musikalische Vortragsabende an die Öffentlichkeit und prägen das kulturelle Leben einer Gemeinde mit. Darüber hinaus tritt die Musikschule bei zahlreichen Veranstaltungen und Bürgerfesten in Erscheinung. Daneben wenden sich auch Vereine oder Firmen, die für Feiern oder Feste eine musikalische Umrahmung wünschen, an die Musikschule. Einige Musikvereine haben einen Teil ihrer Nachwuchsausbildung in die Hände der Musikschule gelegt.

Der Strukturplan der Alzenauer Musikschule ist in folgende Bereiche gegliedert: Der **Elementarbereich** dient der Frühförderung und Orientierung von Kindern zwischen einhalb und sieben Jahren gemäß ihren altersbedingten Ansprüchen und Fähigkeiten. Den größten Stundenanteil nimmt der **Instrumentalunterricht** in Anspruch, der als Einzel- oder Gruppenunterricht von 17 haupt- und nebenamtlichen – durch Musikstudium qualifizierten Lehrkräften erteilt wird. Das Projekt „**KlangRäume & SpielWeisen**“ soll behinderten Kindern und Jugendlichen die Möglichkeit eröffnen, sich mit Musik auseinander zu setzen. Einen Kernbereich der Musikschausbildung stellt die **Ensemblearbeit** und das fächerübergreifende Musizieren in **Kammermusikstunden** dar. An der Alzenauer Musikschule werden derzeit 17 verschiedene Ensembles – von Streichergruppen, Bläserensembles über Gitarrenspielkreise bis hin zu Rock- und Popbands – betreut. Durch Workshops, Musizierwochenenden oder Projektarbeit bieten sich weitere Möglichkeiten musikalischer Bestätigung. Ein Angebot für fortgeschrittene Schüler stellt die Teilnahme an den jährlich stattfindenden Wettbewerben „Jugend musiziert“ dar.

Eine Musikschule kann nicht kostendeckend arbeiten, da die Kosten für qualifizierten Musikunterricht nicht in vollem Umfang durch die Nutzer aufgebracht werden können. Somit wird auch die Alzenauer Musikschule immer auf öffentliche Förderung angewiesen sein, wenn das derzeitige Angebot und Ausbildungsniveau beibehalten werden soll. Im Jahr 2010 gibt die Stadt Alzenau für den Unterhalt ihrer Musikschule ca. 300.000 € aus – wobei der Löwenanteil der finanziellen Mittel unmittelbar in die pädagogische Arbeit fließt.

|              |                               |
|--------------|-------------------------------|
| <b>1</b> So  |                               |
| <b>2</b> Mo  | Erster Ferientag Sommerferien |
| <b>3</b> Di  |                               |
| <b>4</b> Mi  |                               |
| <b>5</b> Do  |                               |
| <b>6</b> Fr  |                               |
| <b>7</b> Sa  |                               |
| <b>8</b> So  |                               |
| <b>9</b> Mo  |                               |
| <b>10</b> Di |                               |
| <b>11</b> Mi |                               |
| <b>12</b> Do |                               |
| <b>13</b> Fr |                               |
| <b>14</b> Sa |                               |
| <b>15</b> So | Mariä Himmelfahrt             |

|              |  |
|--------------|--|
| <b>16</b> Mo |  |
| <b>17</b> Di |  |
| <b>18</b> Mi |  |
| <b>19</b> Do |  |
| <b>20</b> Fr |  |
| <b>21</b> Sa |  |
| <b>22</b> So |  |
| <b>23</b> Mo |  |
| <b>24</b> Di |  |
| <b>25</b> Mi |  |
| <b>26</b> Do |  |
| <b>27</b> Fr |  |
| <b>28</b> Sa |  |
| <b>29</b> So |  |
| <b>30</b> Mo |  |
| <b>31</b> Di |  |

### Wir bedanken uns bei folgenden Inserenten und Sponsoren für deren freundliche Unterstützung:

|  |               |
|--|---------------|
| Atevis-Aktiengesellschaft                  |               |
| Autohaus Joseph Brass GmbH & Co.KG         | Alzenau       |
| Architekturbüro Werner Max Scholz          | Alzenau       |
| Bistrorante Sale e Pepe                    | Alzenau       |
| CADTECH GmbH                               | Aschaffenburg |
| Druckerei Ignatz Götz KG                   | Alzenau       |
| E. Goldbach GmbH                           | Alzenau       |
| Emmel-Reisen                               | Alzenau       |
| Gärtnerei Huth                             | Alzenau       |
| Gärtnerei Röll                             | Alzenau       |
| Getränkeabholmarkt Sittinger               | Alzenau       |
| Klavierservice Ewald Lang                  | Großostheim   |
| Kontreu GmbH – Steuerberatungsgesellschaft | Aschaffenburg |
| Modehaus Maximum GmbH                      | Alzenau       |
| Musikhaus Arnold                           | Darmstadt     |
| Schülerhilfe                               | Alzenau       |
| Sparkasse Aschaffenburg-Alzenau            | Alzenau       |
| Steuerberatung Roland Häfner               | Alzenau       |
| Versicherungsbüro Meyer                    | Alzenau       |
| Vornehm Klaviere & Flügel                  | Großostheim   |
| VR-Bank eG                                 | Alzenau       |
| Weingut und Brennerei Höfler               | Alzenau       |
| Wollmädchen                                | Alzenau       |

|   |
|---|
| <b>1</b> Mi   |
| <b>2</b> Do   |
| <b>3</b> Fr   |
| <b>4</b> Sa   |
| <b>5</b> So   |
| <b>6</b> Mo   |
| <b>7</b> Di   |
| <b>8</b> Mi   |
| <b>9</b> Do   |
| <b>10</b> Fr  |
| <b>11</b> Sa  |
| <b>12</b> So  |
| <b>13</b> Mo<br>Schuljahresanfangskonferenz<br>Letzter Ferientag Sommerferien |
| <b>14</b> Di  |
| <b>15</b> Mi  |

## Fachbereich Gitarre

Dieses vielseitige Instrument wird von fast 90 Schülerinnen und Schülern erlernt. Sie bekommen die ganze Bandbreite des etwa 750 Jahre alten Instrumentes vermittelt. „Klassische“ Gitarre und „Liedbegleitung“ stehen ebenso auf dem Lehrplan wie „Folk-Picking“ oder „Rock-Gitarre“. Kammermusikalische Betätigung sowie die Möglichkeit zur Mitwirkung in Gitarrensembles bieten interessierten Schülern zahlreiche Gelegenheiten, in der Gemeinschaft zu musizieren.



Gitarrenensemble beim Adventskonzert



**Forderungs-  
und Finanzierungsmanagement**  
[www.atevis.de](http://www.atevis.de)

|   |
|---|
| <b>16</b> Do                                |
| <b>17</b> Fr                                |
| <b>18</b> Sa                                |
| <b>19</b> So                                |
| <b>20</b> Mo                                |
| <b>21</b> Di                                |
| <b>22</b> Mi                                |
| <b>23</b> Do                                |
| <b>24</b> Fr                                |
| <b>25</b> Sa                                |
| <b>26</b> So                                |
| <b>27</b> Mo                                |
| <b>28</b> Di                                |
| <b>29</b> Mi                                |
| <b>30</b> Do<br>Fachbereichsleiterkonferenz |

Schwarzweiß +++ Partyartikel +++ Geschenke +++ Bürobedarf +++ EDV-Zubehör +++ Bürostühle

**E. Goldbach** GmbH  
100 Jahre UBER konzept  
www.bueroartikel-und-mehr.de

Manauerstr. 15-16 Stadtmitteltel. 06023/9727-81  
Ohrenschützen Markt-Prüfung 9.00 - 13.00 Uhr  
14.00 - 16.30 Uhr, Samstag 9.30 - 13.00 Uhr  
Junkerstrasse 5 Industrie Nord  
Tel. 06023/9727-42  
Ohrenschützen Markt-Prüfung 9.00 - 16.00  
Samstag 9.00 - 13.00 Uhr

Bürotechnik +++ Drucker +++ Bildschirme +++ Kopien aller Art auch von eurem Datenträger  
**www.bueroartikel-und-mehr.de**

Einfach & bequem bestellt, schnell zugeschickt!

# Notenhefte

Tel: 06026-9999399  
Fax: 06026-9999398  
info@u-vornehm.de  
www.musik-vornehm.de

**Vornehm**  
Klaviers & Flügel



Dipl.-Ing. Architekt Werner Max Scholz  
Eichwald 2 – 63755 Alzenau  
Telefon 06023/3203730 – Fax 06023/3203739  
Info@360grad-haus.de – www.360grad-haus.de

|              |  |
|--------------|--|
| <b>1</b> Fr  |  |
| <b>2</b> Sa  |  |
| <b>3</b> So  | Tag der Deutschen Einheit                  |
| <b>4</b> Mo  |  |
| <b>5</b> Di  |  |
| <b>6</b> Mi  |  |
| <b>7</b> Do  | Konferenz aller Fachbereiche               |
| <b>8</b> Fr  |  |
| <b>9</b> Sa  |  |
| <b>10</b> So |  |
| <b>11</b> Mo |  |
| <b>12</b> Di |  |
| <b>13</b> Mi |  |
| <b>14</b> Do | Bayerischer Musikschultag in Aschaffenburg |
| <b>15</b> Fr | Bayerischer Musikschultag in Aschaffenburg |

**Fachbereich Elementarstufe**

Dieser Fachbereich stellt die Grundlage der Musikschularbeit dar. Hier werden in einer Vielzahl von Unterrichtsfächern für alle Altersstufen musikalische Grundlagen der Musik vermittelt und Kinder auf den Instrumentalunterricht vorbereitet, oder es wird dieser ergänzend begleitet. In den Kursen „musikalische Früherziehung“ (4 / 5 Jahre) und „musikalische Grundausbildung“ (6 / 7 Jahre) werden Kinder spielerisch an Musik herangeführt und die Grundlagen für ein späteres Instrumentalspiel gelegt. Danach kann mit dem Instrumentalunterricht begonnen oder ein weiterführender Kurs besucht werden, der das Erlernte weiterführt. Parallel zu den Grundkursen können Kinder ab sechs Jahren einen kostenlosen Orientierungsunterricht besuchen, der die gebräuchlichsten Instrumente näher vorstellt. Der Orientierungsunterricht kann auch ohne weitere Fächerbelegung gegen eine Gebühr besucht werden. Für Eltern mit Kleinkindern ab 1½ Jahren bietet die Musikschule spezielle Eltern-Kind Kurse an. Bei entsprechender Nachfrage können auch Musikurse für Erwachsene (Musizierkreis, Orff-Kurse) eingerichtet werden.



Aufführung „Zirkus Hallohdra“ (Schuljahr 2001/2002)



Aufführung: „Eine MUH-sikalische Geschichte“ (Schuljahr 2006/2007)



Schuljahresabschlusskonzert (Schuljahr 2003/2004)

Schuljahresabschlusskonzert (Schuljahr 2008/2009)

|              |   |
|--------------|---|
| <b>16</b> Sa | Bayerischer Musikschultag in Aschaffenburg      |
| <b>17</b> So |   |
| <b>18</b> Mo | Konferenz Elementarbereich                      |
| <b>19</b> Di |   |
| <b>20</b> Mi | Interner Schülervortragsabend: Klasse Murr-Roth |
| <b>21</b> Do |   |
| <b>22</b> Fr |   |
| <b>23</b> Sa |   |
| <b>24</b> So |   |
| <b>25</b> Mo |   |
| <b>26</b> Di |   |
| <b>27</b> Mi |   |
| <b>28</b> Do |   |
| <b>29</b> Fr |   |
| <b>30</b> Sa |   |
| <b>31</b> So | Anmeldeschluss D1/D2-Prüfungen                  |



Aufbaukurs beim „Warten auf den Nikolaus“ am 28. November 2010



Für alles, was dich bewegt.



In diesem Leben gibt es vieles, das dir wichtig ist. Eltern, Freunde, andere Menschen und morgen. Mit der Spinnasse hast du in jeder Situation den richtigen Partner. Von der Ausbildung bis zur Altersvorsorge. Wir sind da, damit du dein Leben entspannt genießen kannst.

www.enjoy.de

|              |   |
|--------------|---|
| <b>1</b> Mo  | Allerheiligen   |
| <b>2</b> Di  | Erster Ferientag Allerheiligenferien                    |
| <b>3</b> Mi  |   |
| <b>4</b> Do  |   |
| <b>5</b> Fr  | Letzter Ferientag Allerheiligenferien                   |
| <b>6</b> Sa  |   |
| <b>7</b> So  |   |
| <b>8</b> Mo  |   |
| <b>9</b> Di  |   |
| <b>10</b> Mi |   |
| <b>11</b> Do | Interner Schülervortragsabend: Klasse Lohrmann          |
| <b>12</b> Fr |   |
| <b>13</b> Sa | D1/D2-Prüfung Workshop Musiktheorie / Gehörbildung      |
| <b>14</b> So | Konzerthfahrt Alte Oper: „Klassik am Sonntagnachmittag“ |
| <b>15</b> Mo | Anmeldeschluss „Jugend musiziert“ 2011                  |

**Fachbereich Gesang**

Stimm- und Gesangsunterricht wird für Mitglieder aus Alzenauer Chören sowie des „Süddeutschen Kammerchores“ erteilt. Aber auch nicht in Chören aktive Jugendliche nutzen die Möglichkeit, ihre Stimme, das „körperreichste Instrument des Menschen“, an der städtischen Musikschule weiterbilden zu lassen.



Konzert Gesangsklasse:  
**„Mozart!“**  
 13. Juni 2010  
 – Rittersaal Burg Alzenau –

**MODE MIT WOLLE**  
**MÄDCHEN**  
Gabriela Zahn

Hanauer Straße 11  
 63755 Alzenau  
 Tel. 0 60 23 / 69 31

Steingasse 16  
 63739 Aschaffenburg  
 Tel. 0 60 21 / 4 42 24 77  
 Fax 0 60 21 / 4 42 24 78

**MAXIMUM** GmbH  
 Junge Mode von 2XL bis 10XL

Hanauer Straße 50, ☎ 06023/310662  
 63755 Alzenau

|              |  |
|--------------|--|
| <b>16</b> Di |  |
| <b>17</b> Mi | Buß- und Betttag   |
| <b>18</b> Do | Interner Schülervortragsabend: Klassen Bitz/Murr-Roth                              |
| <b>19</b> Fr |  |
| <b>20</b> Sa |  |
| <b>21</b> So |  |
| <b>22</b> Mo | Interner Schülervortragsabend: Klasse Sauer  |
| <b>23</b> Di |  |
| <b>24</b> Mi |  |
| <b>25</b> Do |  |
| <b>26</b> Fr |  |
| <b>27</b> Sa | „Warten auf den Nikolaus“<br>Öffentliches Schülerkonzert – Weihnachtsmarkt Alzenau |
| <b>28</b> So |  |
| <b>29</b> Mo |  |
| <b>30</b> Di | Interner Schülervortragsabend: Klasse Stock  |

**Rund um die Geige**

**arnold**

Ankauf, Verkauf, Restauration, Miet  
 Instrumente, Taslerungen, Zubehör

**Christian Arnold**  
 Grafenstraße 21  
 64283 Darmstadt  
 06151 - 29 57 72

**Biostromme**  
**Sale & Mepe**  
 und  
**Struni's**  
**Vinoteca**

In den Mühlhütten 60  
 63755 Alzenau  
 Tel. 0 60 23 / 49 50 - Fax: 49 97

**Pfeiffer**  
**SCHIRMEL**  
 Grotrian-Steinweg  
 neu & gebraucht  
 Klavier- & Cembalobau  
 Meisterwerkstatt  
 Eigene Schreinerei  
 Konzertservice  
 Reparaturen  
 Stimmungen



**Vornehm**  
 Klaviere & Flügel

Bahnhofstraße 15  
 63762 Großostheim  
 bei Aschaffenburg  
 Tel.: 06026-99 99 399  
 www.klavier-vornehm.de



|              |  |
|--------------|--|
| <b>1</b> Mi  |  |
| <b>2</b> Do  |  |
| <b>3</b> Fr  |  |
| <b>4</b> Sa  |  |
| <b>5</b> So  |  |
| <b>6</b> Mo  |  |
| <b>7</b> Di  | Interner Schülervortragsabend: Klasse Heiningen-Lippert<br>Interner Schülervortragsabend: Klasse Beck    |
| <b>8</b> Mi  | Interner Schülervortragsabend: Klasse Heiningen-Lippert<br>Interner Schülervortragsabend: Klasse Gärtner |
| <b>9</b> Do  |  |
| <b>10</b> Fr |  |
| <b>11</b> Sa |  |
| <b>12</b> So |  |
| <b>13</b> Mo | Interner Schülervortragsabend: Klassen Klippert/Joseph   |
| <b>14</b> Di |  |
| <b>15</b> Mi |  |

**Ensemblearbeit – Kammermusikstunden**

Fortgeschrittene und interessierte Schüler haben die Möglichkeit, zusätzlich zum Instrumentalunterricht unter Anleitung der Fachlehrer Kammermusikstunden oder Ensembleproben zu besuchen. Entscheidet sich ein Schüler für die Mitwirkung in einem Ensemble, übernimmt er mit Gleichgesinnten die Verantwortung, regelmäßig an den Proben teilzunehmen, sich entsprechend vorzubereiten und bei gemeinsamen Auftritten mitzuwirken. Derzeit werden folgende Ensembles an der Musikschule betreut:

- Querflötenspielkreise
- Klarinettenensemble
- Streichensemble
- Trompetenensemble
- integratives Ensemble: „da capo“
- Jazzensemble
- Gitarrenensemble
- Celloensemble
- Versch. Rock- und Popgruppen
- Blockflötenspielkreis
- Vororchester: „Frisch gestrichen“
- Kammerorchester

**Kontreu** GmbH  
Steuerberatungsgesellschaft

Ohmbachgasse 6  
63739 Aschaffenburg  
www.kontreu.de

**EMMEL** REISEN

63755 Alzenau  
Am Marktplatz 2

**BUSTOURISTIK REISEBÜRO**

Tel. 0 60 23 / 13 98-83 98  
Fax 0 60 23 / 41 98  
www.emmel-reisen.de

*Personenverkehrs*

|              |  |
|--------------|--|
| <b>16</b> Do | Interner Schülervortragsabend: Klasse Schalanda                              |
| <b>17</b> Fr |  |
| <b>18</b> Sa |  |
| <b>19</b> So |  |
| <b>20</b> Mo | „Soiree im Schlösschen“<br>Öffentliches Schülerkonzert zu „Jugend musiziert“ |
| <b>21</b> Di | Interner Schülervortragsabend: Klasse Pigagaite                              |
| <b>22</b> Mi |  |
| <b>23</b> Do |  |
| <b>24</b> Fr | Heiligabend<br>Erster Ferientag Weihnachtsferien                             |
| <b>25</b> Sa | 1. Weihnachtsfeiertag  |
| <b>26</b> So | 2. Weihnachtsfeiertag  |
| <b>27</b> Mo |  |
| <b>28</b> Di |  |
| <b>29</b> Mi |  |
| <b>30</b> Do |  |
| <b>31</b> Fr | Silvester  |



|              |  |
|--------------|--|
| <b>1</b> Sa  | Neujahr  |
| <b>2</b> So  |  |
| <b>3</b> Mo  |  |
| <b>4</b> Di  |  |
| <b>5</b> Mi  |  |
| <b>6</b> Do  | Hi. Drei Könige  |
| <b>7</b> Fr  | Letzter Ferientag Weihnachtsferien   |
| <b>8</b> Sa  |  |
| <b>9</b> So  |  |
| <b>10</b> Mo |  |
| <b>11</b> Di |  |
| <b>12</b> Mi |  |
| <b>13</b> Do |  |
| <b>14</b> Fr |  |
| <b>15</b> Sa | D1/D2-Prüfung: Meldeschluss Prüfungsliteratur<br>D1/D2-Prüfung: Workshop Musiktheorie / Gehörbildung |

## Wettbewerbe „Jugend musiziert“

Die Wettbewerbe „Jugend musiziert“ finden im Januar 2011 zum 48. Mal statt und gehören zu den erfolgreichsten Unternehmungen musikalischer Jugendbildung in der Bundesrepublik Deutschland. Zu der Teilnahme rufen Bund, Länder und Kommunen sowie der Deutsche Musikrat zusammen mit seinen musikpädagogischen Verbänden auf. Sie stehen unter der Schirmherrschaft des Bundespräsidenten. Die Wettbewerbsteilnehmer treffen sich auf Regional-, Landes- und Bundesebene und musizieren – nach Altersgruppen getrennt – vor einer fachkundigen Jury. Unsere Musikschule beteiligt sich seit ihren „Gründerjahren“ an „Jugend musiziert“. Daher konnten sich schon viele unserer Schüler über Preise im Regional- und Landeswettbewerb freuen.



## Ehrung Teilnehmer Regionalwettbewerb

durch den Zweiten Bürgermeister  
Dr. Alexander Legler  
am 10. Februar 2010



## Ehrung Teilnehmer Landeswettbewerb

durch den Dritten Bürgermeister  
Ralph Ritter  
beim Schuljahresabschlusskonzert  
am 11. Juli 2010

|              |   |
|--------------|---|
| <b>16</b> So |   |
| <b>17</b> Mo |   |
| <b>18</b> Di |   |
| <b>19</b> Mi |   |
| <b>20</b> Do |   |
| <b>21</b> Fr | Regionalwettbewerbe „Jugend musiziert“                      |
| <b>22</b> Sa | Regionalwettbewerbe „Jugend musiziert“                      |
| <b>23</b> So |   |
| <b>24</b> Mo |   |
| <b>25</b> Di |   |
| <b>26</b> Mi | Interner Schülervortragsabend: Klasse Murr-Roth             |
| <b>27</b> Do |   |
| <b>28</b> Fr |   |
| <b>29</b> Sa |   |
| <b>30</b> So | Jahreskonzert<br>des Fördervereins Musikschule Alzenau e.V. |
| <b>31</b> Mo |   |

## Fachbereich Tasteninstrumente



In dieser Fachgruppe sind die Instrumente Klavier sowie die elektronischen Tasteninstrumente zusammengefasst. An der städtischen Musikschule unterrichten ausgebildete Musiklehrer mit langjähriger pädagogischer Erfahrung. Neben ihrer Unterrichtstätigkeit obliegt ihnen auch die Betreuung der Klavierkammermusik. Oft greifen sie dabei selbst in die Tasten, wenn schwierige Begleitaufgaben für fortgeschrittene Instrumentalisten bis hin zur Mitwirkung bei Musikwettbewerben anstehen. Die Stilrichtungen umfassen den „klassischen“ Bereich der Klaviermusik bis hin zu Pop- und Jazzmusik. Anfänger werden zunächst im Partnerunterricht zu zweit unterrichtet. Somit lernen Sie voneinander und aufeinander zu hören und können von Anfang an Erfahrungen im gemeinsamen Musizieren sammeln. Mit steigenden Kenntnissen und Fähigkeiten kann der Partnerunterricht in Einzelunterricht umgewandelt werden. Klavierschüler der städtischen Musikschule haben schon mehrfach Erfolge beim Wettbewerb „Jugend musiziert“ erzielt.

**KLAVIERSERVICE EWALD LANG**  
gepr. Klavierbauer und -stimmer BDK · Reparaturen

über 30 Jahre Berufserfahrung

Stettiner Straße 6 · 63762 Großostheim 2  
Tel. 0 60 26 / 12 26



|  |   |
|--|---|
| Interner Schülervortragsabend: Klasse Pelzeter |   |
| <b>1</b> Di                                    |   |
| <b>2</b> Mi                                    |   |
| <b>3</b> Do                                    |   |
| <b>4</b> Fr                                    |   |
| <b>5</b> Sa                                    |   |
| <b>6</b> So                                    |   |
| <b>7</b> Mo                                    |   |
| <b>8</b> Di                                    |   |
| <b>9</b> Mi                                    | Interner Schülervortragsabend: Klasse Heininger-Lippert |
| <b>10</b> Do                                   |   |
| <b>11</b> Fr                                   |   |
| <b>12</b> Sa                                   | D1/D2-Prüfung: Workshop Musiktheorie / Gehörbildung     |
| <b>13</b> So                                   |   |
| <b>14</b> Mo                                   | Interner Schülervortragsabend: Klasse Bitz              |
| <b>15</b> Di                                   |   |

## Fachbereich Blasinstrumente

In diesem Fachbereich werden fünf verschiedene Instrumente unterrichtet: Blockflöte, Querflöte, Klarinette, Saxofon und Trompete. Daran ergeben sich zahlreiche Möglichkeiten des gemeinsamen Musizierens. Stilistisch wird dabei eine große Vielfalt geboten. Sowohl Jazzformationen (im Zusammenwirken mit unseren Schlagzeugschülern) wie klassische Besetzungen (Blockflötenensemble, Querflötenquartett und Blechbläserensembles) erarbeiten sich während des Schuljahres ein beachtliches Repertoire, das nicht nur in zahlreichen Musikschulveranstaltungen zu hören ist. Unsere Bläserensembles werden oft von Firmen, Vereinen oder von Privat gebeten, Vernissagen, Festakten sowie Feierstunden jeder Art eine musikalische Note zu geben. Das Engagement der Bläser reicht von der Mitgestaltung von Gottesdiensten bis hin zur Teilnahme am Wettbewerb „Jugend musiziert“. An der Musikschule werden mehrere Preisträger unterrichtet, die sich erfolgreich am Landeswettbewerb Bayern beteiligt haben. Verschiedene Blaskapellen haben einen Teil ihrer Nachwuchsausbildung in die Hände der Musikschule gelegt.



Trompetenensemble



Querflötenensemble



Blockflötenspiellreis

|  |  |
|--|--|
| Interner Schülervortragsabend: Klasse Klippert |  |
| <b>16</b> Mi                                   | Halbjahreskonferenz                                  |
| <b>17</b> Do                                   |  |
| <b>18</b> Fr                                   |  |
| <b>19</b> Sa                                   |  |
| <b>20</b> So                                   |  |
| <b>21</b> Mo                                   |  |
| <b>22</b> Di                                   |  |
| <b>23</b> Mi                                   |  |
| <b>24</b> Do                                   |  |
| <b>25</b> Fr                                   |  |
| <b>26</b> Sa                                   | Prüfungstermin Musiktheorie / Gehörbildung D1 und D2 |
| <b>27</b> So                                   |  |
| <b>28</b> Mo                                   | „Musikalische Späße“<br>Öffentliches Schülerkonzert  |
|  |  |
|  |  |
|  |  |

**Zensuren verbessern:  
Zukunft sichern!**

**2 kostenlose Unterrichtsstunden**

- Individuelles Eingehen auf die Bedürfnisse der Kinder und Jugendlichen
- Motiviert und erfahrene Nachhilfelehrerinnen
- Regelmäßiger Austausch mit den Eltern

Beratung von: Di: Mo-Fr, 15.00-17.30 Uhr  
Altenau • Hansauer Str. 85 • 90223 T9 4 18

**Schülerhilfe!**

[www.schuelerhilfe.de](http://www.schuelerhilfe.de)



Klarinettenensemble



Querflötendo



## Klavierbau Meisterwerkstatt

- Reparaturen
- Stimmungen
- Konzertservice
- Restaurierungen
- Eigene Schreinerei

**Großostheim**  
Bahnhofstr. 15  
Tel: 06026-99 99 399  
[www.musik-vornehm.de](http://www.musik-vornehm.de)

**Vornehm**  
Klaviere & Flügel

|           |    |                                   |
|-----------|----|-----------------------------------|
| <b>1</b>  | Di |                                   |
| <b>2</b>  | Mi |                                   |
| <b>3</b>  | Do |                                   |
| <b>4</b>  | Fr |                                   |
| <b>5</b>  | Sa |                                   |
| <b>6</b>  | So |                                   |
| <b>7</b>  | Mo | Erster Ferientag Faschingsferien  |
| <b>8</b>  | Di |                                   |
| <b>9</b>  | Mi |                                   |
| <b>10</b> | Do |                                   |
| <b>11</b> | Fr | Letzter Ferientag Faschingsferien |
| <b>12</b> | Sa |                                   |
| <b>13</b> | So |                                   |
| <b>14</b> |    |                                   |
| <b>15</b> | Di |                                   |

## Freiwillige Leistungsprüfungen

### JUNIOR 1 – JUNIOR 2 – Leistungsabzeichen D1/Bronze

Das Regelwerk der „freiwilligen Leistungsprüfungen“ wurde vom Verband bayerischer Sing- und Musikschulen in Zusammenarbeit mit Wissenschafts- und Kultusministerium und in Abstimmung mit den Blasmusikverbänden entwickelt und findet seit dem Schuljahr 2008/2009 an allen bayerischen Musikschulen Anwendung. Die Leistungsprüfungen bilden ein durchgehendes und nachvollziehbares System und beginnen mit den beiden „Juniorprüfungen“ 1 und 2, an denen schon Kinder teilnehmen, die erst am Anfang ihrer musikalischen Laufbahn stehen. Fortgeschrittene Schüler können sich zu drei „D-Prüfungen“ anmelden, bei denen mehrere Pflichtstücke, die Beherrschung von technischen Anforderungen wie Tonleiter- oder Etüdenspiel und das Ablegen einer vom Musikschulverband vorgegebenen Musiktheorieprüfung erforderlich sind. Inzwischen haben sich die „freiwilligen Leistungsprüfungen“ zum festen Bestandteil einer qualifizierten Musikausbildung entwickelt und erfreuen sich auch an der Alzenauer Musikschule großer Beliebtheit.

### Absolventen Schuljahr 2009/2010



|           |    |  |
|-----------|----|--|
| <b>16</b> | Mi |  |
| <b>17</b> | Do |  |
| <b>18</b> | Fr |  |
| <b>19</b> | Sa |  |
| <b>20</b> | So |  |
| <b>21</b> | Mo |  |
| <b>22</b> | Di |  |
| <b>23</b> | Mi |  |
| <b>24</b> | Do |  |
| <b>25</b> | Fr |  |
| <b>26</b> | Sa |  |
| <b>27</b> | So |  |
| <b>28</b> | Mo |  |
| <b>29</b> | Di |  |
| <b>30</b> | Mi | Interner Schülervortragsabend: Klasse Sauer                  |
| <b>31</b> | Do | „Bogenvariationen“<br>Fachbereichskonzert Streichinstrumente |

Ende Orientierungsunterricht

### Leistungsabzeichen D1 Bronze



Pia Locher (Blockflöte), Johanna Munz (Blockflöte), Katharina Schwarzkopf (Blockflöte), Sylvia Wuttike (Blockflöte), Alina zum Hebel (Blockflöte), Jana Gerhart (Cello), Inge Röhrs (Gesang), Alexander Munz (Gesang/Klavier), Marcel Horbach (Gitarre), Benjamin Katter (Gitarre), Anna Giron (Klarinette), Mirjam Lang (Klarinette), Jennica Träger (Klarinette), Hannah Heiser (Klavier), Miguel Daube (Querflöte), Leonie Domesle (Querflöte), Andreas Drotloff (Querflöte), Lisa Tomm (Querflöte), Elias Lang (Saxophon), Johannes Baumgarten (Trompete)

### Leistungsabzeichen „Junior 1“



**Gitarre:**  
David Cerrato Stephan, Selin Deniz, Oliver Drotloff, Dominik Egger, Lukas Heiminger, Lena Lammich, Daniel Leinert, Sarah Pfetzing, Tessa Pickert, Hans Puschmann, Simon Schlegel, Niklas Schmitt, Michael Schmutzer, Benedikt Schneeweiß, Leticia Serejo-Kunz, Hannah Teichmann, Lena Weber

**Keyboard:**  
Julia Glaser, Daniel Ruiz

**Klavier:**  
Maren Bedel, Jana Bedel, Anne Marie Heiser, Maria Loka Hanna, Liesa-Maria Nowak

**Querflöte:**  
Giuliana Bieganski, Chiara Schobesberger

**Trompete:**  
Robert Armhold, Lukas Handbichler, Anton Höfler, Melchior Köhler, Katharina Simon, Julian Spitz, Johannes Weimann

**Violine:**  
Edda Burczyk, Linus Paul Clausnitzer, Lilli Lang, Anna Kleyna, Julian Reyer, Louisa Saecker

**Cello:**  
Vincent Mappes, Lara Schmele

### Leistungsabzeichen „Junior 2“



**Gitarre:**  
Sarah Graumann, Julia Hock, Lara Karl

**Klarinette:**  
Victoria Neyses, Madeleine Spielvogel

**Klavier:**  
Jennifer Bendl, Vanessa Calleja Ortega, Felix Scharwies

**Querflöte:**  
Kirsten Braun, Rebecca Geis, Laura Heiser, Elena Karl, Chiara Kessel, Lena Lukowski, Emma Metz, Jasmin Obermaier, Julia Schwitzner

**Trompete:**  
Konrad Höfler, Maximilian Pfeiffer, Julian Sendelbach, Sandro Wasserthal

**Violine:**  
Kathrin Barthelmeh, Isabell Bendl, Nils Bergmann, Paulin Dörsching, Christine Leinert, Janis Linke, Anne Metz, Lina Sophie Nodewald, Selina Pohl, Marie Puschmann, Henning Rieck, Fredric Sendelbach, Eivira Serejo-Kunz, Bastian Teichmann, Stella Tomm, Michelle Trageser, Eva-Maria Ullmann, Peter van Rensen

**Cello:**  
Frédéric Horbach, Jakob Linke, Sophie Nagl

|              |  |
|--------------|--|
| <b>1</b> Fr  |  |
| <b>2</b> Sa  | D1/D2-Prüfung: Instrumentalprüfung   |
| <b>3</b> So  |  |
| <b>4</b> Mo  |  |
| <b>5</b> Di  | Interner Schülervortragsabend: Klassen Gärtner/Bitz  |
| <b>6</b> Mi  |  |
| <b>7</b> Do  |  |
| <b>8</b> Fr  |  |
| <b>9</b> Sa  |  |
| <b>10</b> So |  |
| <b>11</b> Mo | „Geistliche Abendmusik“<br>Musik in Alzenauer Kirchen<br><i>Beginn Neuaufnahmezeitraum</i> |
| <b>12</b> Di |  |
| <b>13</b> Mi |  |
| <b>14</b> Do |  |
| <b>15</b> Fr |  |

### KlangRäume & SpielWeisen – Musizieren mit behinderten Kindern und Jugendlichen –

Geeignete Lehrkräfte und eine Musiktherapeutin bieten Möglichkeiten an, um Kindern mit körperlichen und geistigen Behinderungen, sprachlichen Beeinträchtigungen, Entwicklungsverzögerungen oder Wahrnehmungsstörungen sowie Kindern mit Konzentrationsschwächen und Auffälligkeiten im Sozialverhalten über die Musikschularbeit zu fördern.

Der Begriff „KlangRäume“ steht für die musiktherapeutische Arbeit, durch die in Einzel- oder Gruppentherapie Blockaden im seelisch-emotionalen und sozialen Bereich gelöst werden sollen und im freien musikalischen Spiel und Experimentieren frei von Leistungsdruck und konkreten Erwartungen den Schülern neue Ausdrucksmöglichkeiten eröffnet werden.

Der Begriff „SpielWeisen“ steht für die musikpädagogische Arbeit. Behinderte Kinder oder Jugendliche können in Einzel- oder Partnerunterricht im Rahmen ihrer individuellen Möglichkeiten ein Instrument erlernen. Darüber hinaus bietet der integrative Spielkreis „Da Capo“ die Chance, gemeinsam mit nicht behinderten Schülern zu musizieren und aufzutreten, so dass Integration auch durch gemeinsame Freizeitgestaltung gefördert werden kann.

|              |   |
|--------------|---|
| <b>16</b> Sa | Workshop Gesang                               |
| <b>17</b> So | „Stabat Mater“<br>Giovanni Battista Pergolesi |
| <b>18</b> Mo | Erster Ferientag Osterferien                  |
| <b>19</b> Di |   |
| <b>20</b> Mi |   |
| <b>21</b> Do |   |
| <b>22</b> Fr | Karfreitag                                    |
| <b>23</b> Sa |   |
| <b>24</b> So | Ostersonntag                                  |
| <b>25</b> Mo | Ostermontag                                   |
| <b>26</b> Di |   |
| <b>27</b> Mi |   |
| <b>28</b> Do |   |
| <b>29</b> Fr | Letzter Ferientag Osterferien                 |
| <b>30</b> Sa |   |

**Planung • Gestaltung • Konstruktion**  
**Technische Dokumentation • Schulung**  
**Sondermaschinen • Anlagenbau**  
**Instandhaltung • Wartung**

Innovationen für Industrie und Handwerk

CAD TECH GmbH • Auhofstraße 21 • D-63741 Aschaffenburg  
Tel: +49-(0)6021/410956 • Fax: +49-(0)6021/410958  
Mail: [info@cadtech-gmbh.de](mailto:info@cadtech-gmbh.de) • Internet: [www.cadtech-gmbh.de](http://www.cadtech-gmbh.de)

**RÖLL**  
BLUMEN • GÄRTNEREI • FLORISTIK

**DORA UND SILKE RÖLL**  
63755 ALZENAU  
WASSERLOSER STRASSE 14  
TEL.: 0 60 23 / 22 70  
FAX: 0 60 23 / 3 23 36



Kammermusiktrio  
und „Brass-Attack“ / Celloensemble  
beim Jahresabschlusskonzert



Jetzt ist Pflanzzeit!



Carl-Diem-Straße 2  
63755 Alzenau-Michelbach  
Tel. 0 60 23 / 22 30

**10 Marken.**  
**27 Autohäuser.**  
**1 Partner.**

**Wir haben**  
neue, gebrauchte, praktische, sportliche, elegante, familienfreundliche und preisgünstige Fahrzeuge für clevere, servicebewusste, vernünftige, vielreisende, technikbegeisterte, trendmachende und autovernarnte Kunden unter anderem in Alzenau, Aschaffenburg, Babenhausen, Darmstadt, Dieburg, Dietzenbach, Frankfurt, Gießen, Großheubach/Miltenberg, Groß-Umstadt, Hanau, Höchst im Odenwald, Lohr, Lollar, Maintal, Mainz-Kastel, Michelstadt, Nidderau, Obernburg, Pfungstadt und Rodgau.

[www.brass-gruppe.de](http://www.brass-gruppe.de) **brass**

|              |                          |
|--------------|--------------------------|
| <b>1</b> So  | Maifeiertag              |
| <b>2</b> Mo  |                          |
| <b>3</b> Di  |                          |
| <b>4</b> Mi  |                          |
| <b>5</b> Do  |                          |
| <b>6</b> Fr  |                          |
| <b>7</b> Sa  |                          |
| <b>8</b> So  |                          |
| <b>9</b> Mo  |                          |
| <b>10</b> Di |                          |
| <b>11</b> Mi |                          |
| <b>12</b> Do |                          |
| <b>13</b> Fr | Ende Neuaufnahmezeitraum |
| <b>14</b> Sa |                          |
| <b>15</b> So |                          |

**Fachbereich Populärmusik**

Die Fächer Schlagzeug, Percussion, Keyboard, Elektro-Gitarre und E-Baß bilden den Fachbereich Populärmusik. Da das Zusammenspiel der unterschiedlichen Instrumente eine wichtige Erfahrung für unsere Schüler ist, werden verschiedene Schülerbands von erfahrenen Musikpädagogen fächerübergreifend betreut. So gibt es derzeit mehrere Rock- und Jazzbands, die bei öffentlichen Auftritten begeistern.

„Musikalischer Hochgenuss.“  
 Jeder Mensch hat etwas, das ihn antreibt.  
 Wir machen den Weg frei.  
 VR-Bank eG

|              |   |
|--------------|---|
| <b>16</b> Mo |   |
| <b>17</b> Di | Interner Schülervortragsabend: Klasse Heiningen-Lippert |
| <b>18</b> Mi | Interner Schülervortragsabend: Klasse Heiningen-Lippert |
| <b>19</b> Do |   |
| <b>20</b> Fr |   |
| <b>21</b> Sa |   |
| <b>22</b> So |   |
| <b>23</b> Mo |   |
| <b>24</b> Di |   |
| <b>25</b> Mi |   |
| <b>26</b> Do | Stundenplankonferenz                                    |
| <b>27</b> Fr | Interner Schülervortragsabend: Klasse Beck              |
| <b>28</b> Sa |   |
| <b>29</b> So |   |
| <b>30</b> Mo | Interner Schülervortragsabend: Klasse Stock             |
| <b>31</b> Di |   |

**Hausmusik in der VR-Bank eG**  
 11. Mai 2010

**Steuerberatung**  
 Roland Häfner

Burgstraße 3, im Sparkassengebäude · 63755 Alzenau  
 Tel. (0 60 23) 3 08 76 · Fax (0 60 23) 97 08 61

**Bürozeiten:**  
 Mo. – Fr. 8.00 – 12.00 und 14.00 – 17.00 Uhr  
 und nach Vereinbarung

|              |   |
|--------------|---|
| <b>1</b> Mi  |   |
| <b>2</b> Do  | Christi Himmelfahrt                                 |
| <b>3</b> Fr  | Interner Schülervortragsabend: Klasse Pigagaite     |
| <b>4</b> Sa  | 14. Unterfränkisches Musikschulfestival Münnerstadt |
| <b>5</b> So  |   |
| <b>6</b> Mo  |   |
| <b>7</b> Di  |   |
| <b>8</b> Mi  | Interner Schülervortragsabend: Klasse Gärtner       |
| <b>9</b> Do  |   |
| <b>10</b> Fr |   |
| <b>11</b> Sa |   |
| <b>12</b> So | Pfingstsonntag                                      |
| <b>13</b> Mo | Pfingstmontag                                       |
| <b>14</b> Di | Erster Ferientag Pfingstferien                      |
| <b>15</b> Mi |   |

## Fachbereich Streichinstrumente

Im Gründungsjahr der Musikschule 1987 begannen fünf Kinder mit dem Geigenspiel. Nach langen Jahren der Aufbauarbeit erlernen nunmehr fast 80 Kinder und Jugendliche ein Streichinstrument. Angeboten wird derzeit Violin-, Viola- Cello- und Kontrabassunterricht in Einzel- und Gruppenstunden. Darüber hinaus wirkt ein Großteil der fortgeschrittenen Schüler im Vororchester oder Streichensemble mit oder nimmt die Gelegenheit wahr, gemeinsam in Kammermusikstunden instrumentenübergreifend zu musizieren.



Streichquartett



Kammerorchester

# SINFONIMA®

## Auch Musikinstrumente brauchen Versicherungsschutz

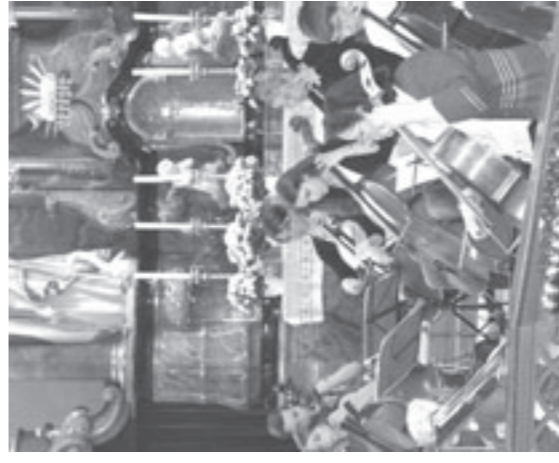
Um die Jahrhundertwende haben wir erstmals eine spezielle Versicherung für Musikinstrumente angeboten. Seitdem ist es möglich, Musikinstrumente gegen Beschädigung oder gar Verlust zu versichern. Wirkungsvoller Schutz muß nicht teuer sein. Davon sollten Sie sich überzeugen.

### Versicherungsbüro Meyer

Wolfskerstraße 7 · 63755 Alzenau  
Tel. 0 60 23 · 2386 · Fax 0 60 23 · 29 84  
E-Mail: [vers.meyer@t-online.de](mailto:vers.meyer@t-online.de)  
Internet: [www.mannheimer.de/meyer](http://www.mannheimer.de/meyer)



|              |                                 |
|--------------|---------------------------------|
| <b>16</b> Do |                                 |
| <b>17</b> Fr |                                 |
| <b>18</b> Sa |                                 |
| <b>19</b> So |                                 |
| <b>20</b> Mo |                                 |
| <b>21</b> Di |                                 |
| <b>22</b> Mi |                                 |
| <b>23</b> Do | Fronleichnam                    |
| <b>24</b> Fr | Letzter Ferientag Pfingstferien |
| <b>25</b> Sa |                                 |
| <b>26</b> So |                                 |
| <b>27</b> Mo |                                 |
| <b>28</b> Di |                                 |
| <b>29</b> Mi |                                 |
| <b>30</b> Do |                                 |



## 13. Unterfränkisches Musikschulfestival

19. Juni 2010  
– Aschaffenburg –



# SITINGER

Getränke Abholmarkt  
Max-Planck-Str. 8  
63755 Alzenau

Getränke und mehr

☎ 0 60 23 / 31 08 50

Wir freuen uns auf Ihren Besuch!

Öffnungszeiten durchgehend: Mo. - Sa. 08:00 Uhr bis 20:00 Uhr

|              |  |
|--------------|--|
| <b>1</b> Fr  |  |
| <b>2</b> Sa  |  |
| <b>3</b> So  |  |
| <b>4</b> Mo  |  |
| <b>5</b> Di  |  |
| <b>6</b> Mi  | Interner Schülervortragsabend: Klasse Wilk           |
| <b>7</b> Do  |  |
| <b>8</b> Fr  | Interner Schülervortragsabend: Klasse Murr-Roth      |
| <b>9</b> Sa  |  |
| <b>10</b> So |  |
| <b>11</b> Mo | Interner Schülervortragsabend: Klasse Joseph         |
| <b>12</b> Di | Interner Schülervortragsabend: Klasse Pelzeter       |
| <b>13</b> Mi | Interner Schülervortragsabend: Klassen Beck/Lohrmann |
| <b>14</b> Do | Interner Schülervortragsabend: Klasse Lewandowski    |
| <b>15</b> Fr |  |

Weingut  
**Höfler**  
 Albstädter Straße 1  
 63755 Alzenau-Michelbach  
 Tel. (0 60 23) 54 95  
 www.weingut-hoefler.de

100 JAHRE  
 ...mehr als nur Farbe  
 auf dem Papier!  
**Götz** Druckerei  
 Fon 06023 / 1316 • Fax 06023 / 31190  
 Gunkelsrainstraße 5 • 63755 Alzenau  
 E-Mail: druckerei.goetz@arcor.de

**Schuljahresabschlusskonzert  
mit Sommerfest**

11. Juli 2010

– Michelbacher Schlösschen –



|              |  |
|--------------|--|
| <b>16</b> Sa |  |
| <b>17</b> So | Schuljahresabschlusskonzert  |
| <b>18</b> Mo | Interner Schülervortragsabend: Klasse Bitz                                   |
| <b>19</b> Di |  |
| <b>20</b> Mi | Interner Schülervortragsabend: Klasse Klippert                               |
| <b>21</b> Do | Interner Schülervortragsabend: Klasse Sauer<br>Schuljahresabschlusskonferenz |
| <b>22</b> Fr |  |
| <b>23</b> Sa |  |
| <b>24</b> So |  |
| <b>25</b> Mo |  |
| <b>26</b> Di |  |
| <b>27</b> Mi |  |
| <b>28</b> Do |  |
| <b>29</b> Fr |  |
| <b>30</b> Sa |  |
| <b>31</b> So |  |

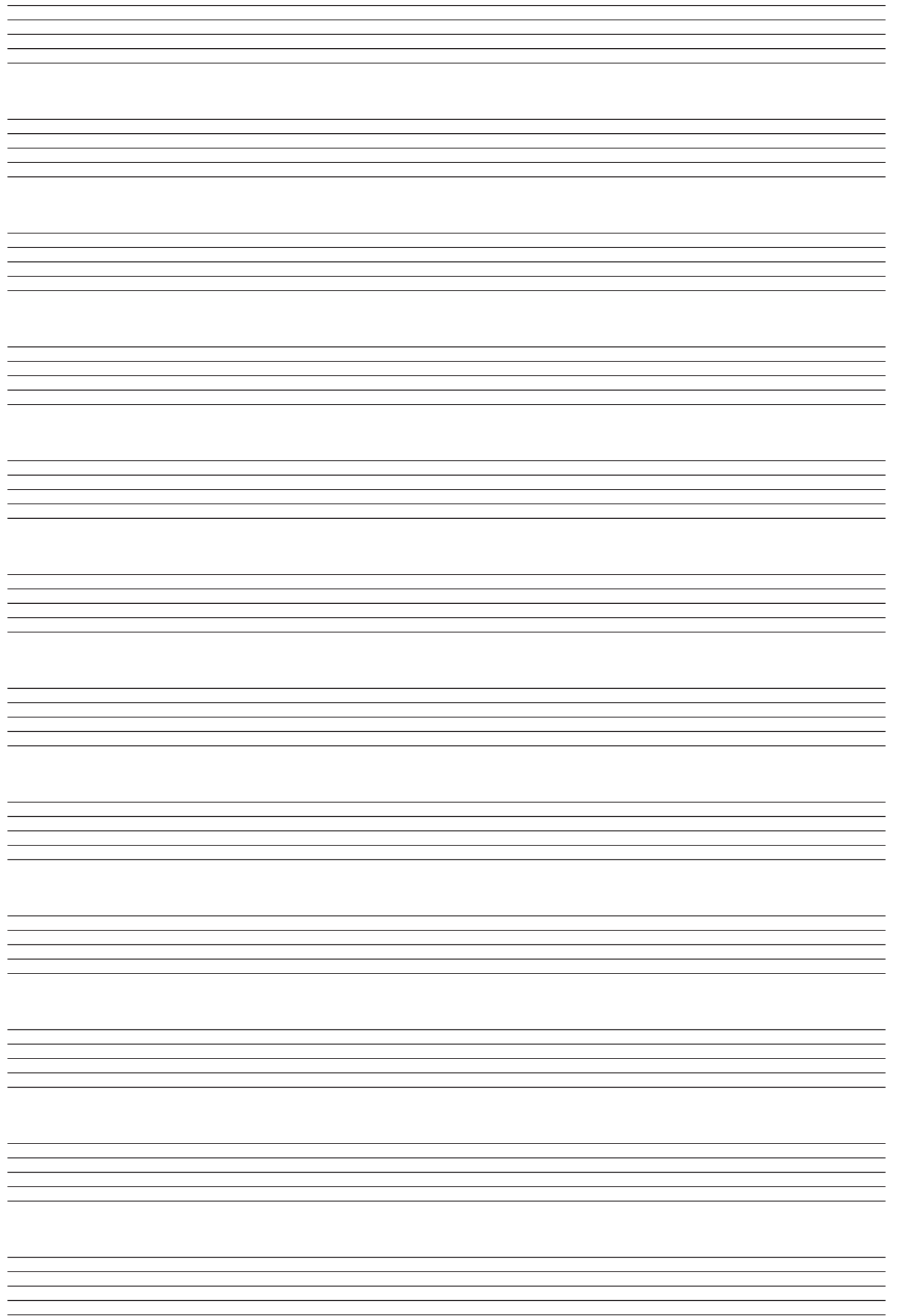
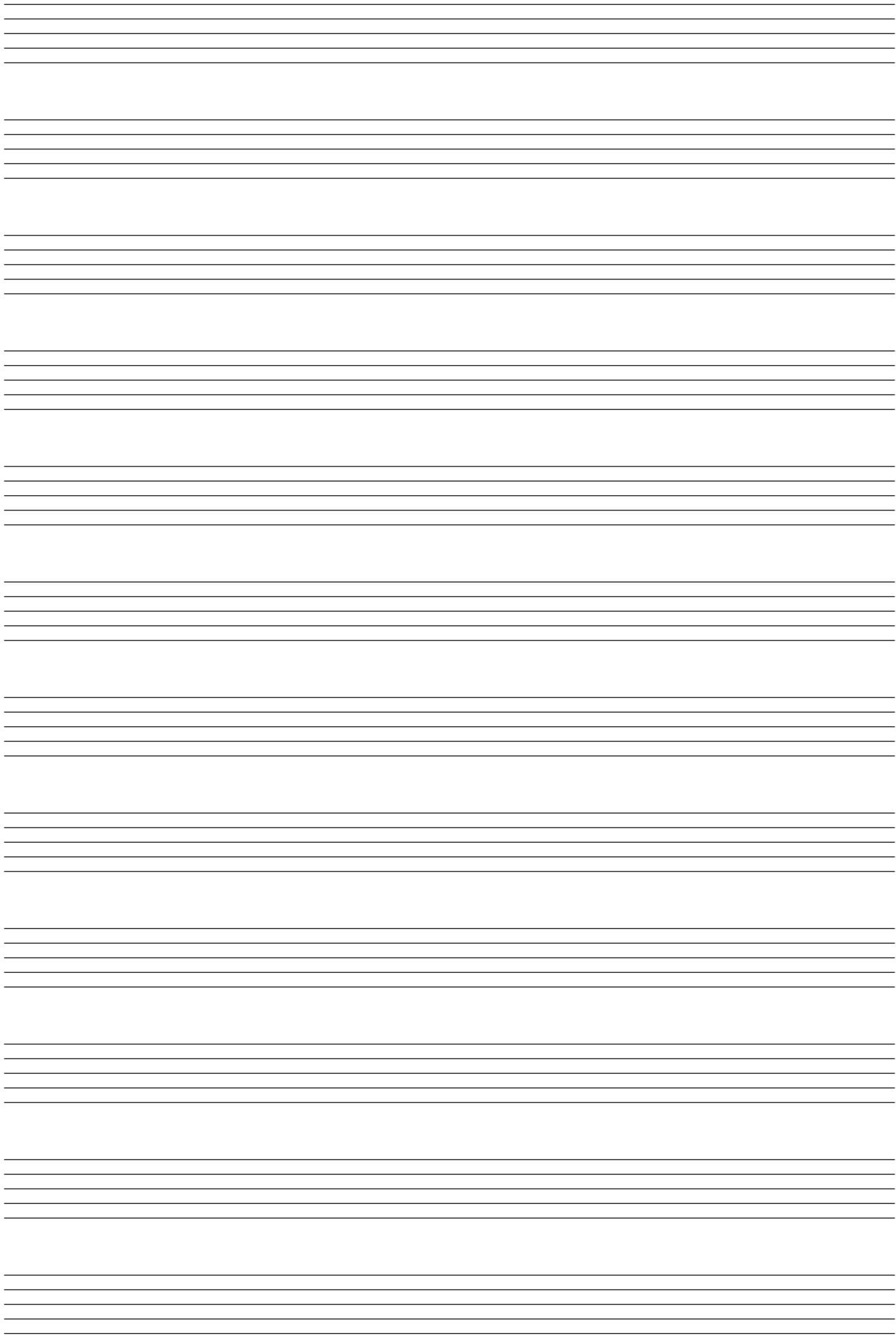














Auftritt Blockflötensensmble bei „Nacht der Museen“ am 15. Mai 2010